



Prosjektsøknad

Interkommunal beredskapsplankoordinator for kommunene Rana, Hemnes, Hattfjelldal, Nesna, Lurøy og Træna.

Utarbeidet av: Kristian Kristiansen

Vertskommune: Lurøy

1 Beskrivelse av prosjektet	2
2 Prosjektets omfang/avgrensning	3
3 Styrke sivil beredskapssamarbeid med svenske kommuner	5
4 Prosjektets oppstart.....	6
5 Mål med prosjektet	8
6 Budsjett og finansiering	9
Vedlegg 1 – Foreløpig aktivitetsplan	10
År 1 - Oppstart og grunnarbeid.....	10
År 2 - Videreutvikling og samarbeid	11
År 3 - Fullføring og implementering	12



1 Beskrivelse av prosjektet

En interkommunal beredskapskoordinator for kommunene Rana, Hemnes, Hattfjelldal, Nesna, Lurøy og Træna, skal i hovedsak fungere som en støttefunksjon til det kommunale beredskapsarbeidet i disse kommunene.

Den interkommunale beredskapskoordinatoren vil ha ansvar for å sikre at kommunene har nødvendige ROS-analyser, oppdaterte beredskapsplaner og tilstrekkelig kompetanse til å håndtere hendelser når de oppstår.

Stillingen vil også omfatte organisering av interkommunale fagdager, seminarer og workshops for å fremme samarbeid og erfaringsutveksling mellom kommunene. Dette vil sikre en helhetlig og koordinert tilnærming til beredskap, der man på tvers av kommunale grenser kan bygge felles kapasitet for krisehåndtering. Koordinatoren vil spille en sentral rolle i å legge til rette for at kommunene er forberedt og kan håndtere både lokale og felles utfordringer på en effektiv og organisert måte.

I stortingsmeldingen om totalberedskap setter regjeringen fokus på behovet og viktigheten av interregionalt samarbeid på beredskap. Kommunene Rana, Hemnes og Hattfjelldal har allerede i dag noe kontakt med sine svenske grensekommuner (Storuman og Vilhelmina). Prosjektet vil derfor omfatte samarbeid på tvers av landegrensen. Se eget punkt lenger ned i prosjektbeskrivelsen.

Basert på kommunenes identifiserte behov, planlegges et 3-årig prosjekt hvor en prosjektleder vil fungere som interkommunal beredskapskoordinator. Denne rollen vil ikke erstatte de eksisterende operative beredskapskoordinatorene i kommunene, men vil fungere som et komplement til det allerede etablerte beredskapsarbeidet. Beredskapskoordinatoren vil støtte det helhetlige og systematiske beredskapsarbeidet.

Etter prosjektperioden er målet at resultatene og metodene fra prosjektet skal innarbeides som en del av kommunenes faste drift. Dette innebærer at de strukturerte oppfølgingsplanene, beredskapsprosedyrer, og systematiske revisjonsrutiner vil bli integrert i kommunenes ordinære beredskapsarbeid. Kommunene vil få opplæring og støtte for å sikre en sømløs overgang, slik at de kan opprettholde og videreutvikle beredskapsarbeidet på egen hånd.

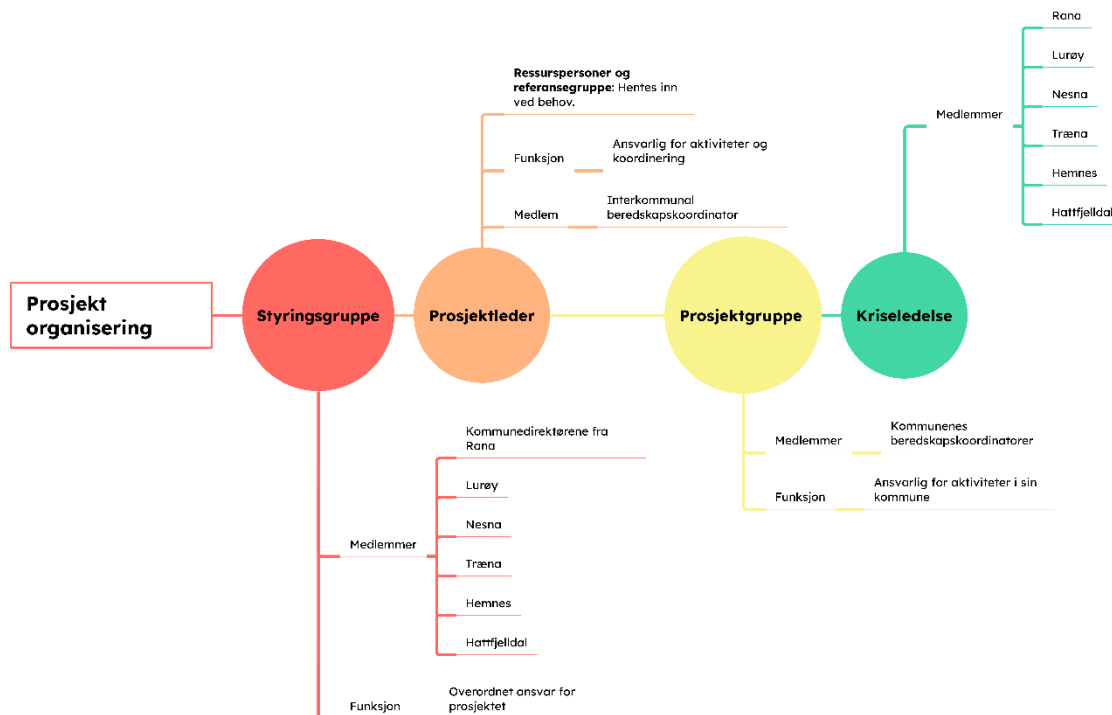
I prosjektets slutfase vil det bli utarbeidet en implementeringsplan som spesifiserer hvordan prosjektets praksiser, verktøy og læringspunkter overføres til drift.

Deltagende kommuner:

- Rana kommune
- Hemnes kommune
- Hattfjelldal kommune
- Nesna kommune
- Træna kommune
- Lurøy kommune
- Svenske kommuner: Storuman, Arjeplog, Vilhelmina.



1.1 Organisering



2 Prosjektets omfatning/avgrensning

2.1 Interkommunal ROS-analyse med tilhørende beredskapsplan

Prosjektet skal omfatte utvikling og gjennomføring av en felles risiko- og sårbarhetsanalyse (ROS) for alle deltakende kommuner. Hensikten er å identifisere kritiske trusler og sårbarheter på tvers av kommunale grenser. Det er viktig å koordinere og sikre at hver kommune har en oppdatert beredskapsplan som er tilpasset felles utfordringer, samtidig som den tar høyde for lokale særpreg.

2.2 Beskyttelse av kritisk infrastruktur – kontinuitetsplanlegging

Fokus på å beskytte og styrke motstandsdyktigheten til samfunnets kritiske infrastrukturer, som vannforsyning, strømnnett, telekommunikasjon og transport. Det vil være essensielt å inkludere kontinuitetsplanlegging, slik at man har klare rutiner for hvordan viktige tjenester kan opprettholdes under kriser. Workshops og opplæringsprogrammer kan bistå kommunene med å utvikle og gjennomgå planene.

2.3 Gjennomføring av helhetlige ROS- og sektorvise analyser

Støtte til kommunene i deres arbeid med å utarbeide helhetlige ROS-analyser, samt spesifikke sektorvise analyser (f.eks. helse, transport og miljø). Her inngår også opplæring og workshops for kommunalt ansatte, med veiledning til hvordan de kan produsere eller revidere tilhørende beredskapsplaner. Målet er å sikre at alle sektorer er forberedt på potensielle trusler og at det er tydelige prosedyrer for hvordan man håndterer ulike krisesituasjoner.



2.4 Lokale og interkommunale samvirkeøvelser i RAYVN

Etablering og gjennomføring av samvirkeøvelser med bruk av RAYVN. Dette kan inkludere simuleringer av ulike krisescenarier som krever samarbeid mellom flere kommuner. Øvelsene vil være med på å teste beredskapsplanene i praksis og styrke samarbeidet mellom de ulike aktørene, slik at man står bedre rustet til å håndtere reelle hendelser.

2.5 Oppbygging, utvikling og utdanning i RAYVN

Som verktøy for lokal og interkommunalt samvirke.

2.6 Samarbeid med svenske grensekommuner

Etablering og styrking av samarbeidet med svenske kommuner på grensen, med fokus på krisehåndtering og beredskap. Dette kan innebære felles ROS-analyser, øvelser og utvikling av beredskapsplaner som tar hensyn til at kriser ikke stopper ved landegrensen. Gjennom tett samarbeid med svenske aktører vil man kunne dele ressurser, kunnskap og erfaringer for å øke beredskapen på begge sider av grensen.

2.7 Støtte til produksjon av oppfølgingsplaner til beredskap i hver kommune

For å sikre at hver kommune opprettholder en robust og effektiv beredskap over tid, vil det utvikles strukturerte oppfølgingsplaner. Planene vil fungere som et verktøy for kontinuerlig overvåking, vedlikehold og forbedring av kommunens beredskapssystemer. Oppfølgingsplanen skal inkludere følgende elementer:

- Regelmessig revisjon av ROS-analyser og beredskapsplaner
- Periodiske øvelser og simuleringer
- Årlige evalueringer av beredskapsarbeidet
- Opplæring og kompetanseheving
- Tydelige ansvarsfordelinger
- System for dokumentasjon og rapportering
- Samarbeid med eksterne aktører

2.8 Involvering av næringsliv

For å styrke beredskapen i Rana, Hemnes, Hattfjelldal, Nesna, Lurøy og Træna, er det viktig å inkludere næringslivet som en aktiv samarbeidspartner i beredskapsarbeidet. Næringslivet spiller en avgjørende rolle i å opprettholde samfunnskritiske funksjoner, spesielt innen transport, energi, logistikk, og forsyning av varer og tjenester. Derfor vil det i prosjektet legges opp til tett samarbeid med lokale bedrifter og næringsaktører for å sikre at de er integrert i kommunenes beredskapsplaner.

2.9 Organisering av fagdager

Fagdager er en viktig del av prosjektet for å styrke kompetansen og samarbeidet mellom kommunene, næringslivet og andre relevante aktører. Fagdagerne vil bli arrangert med jevne mellomrom og vil fokusere på ulike temaer innen beredskap, risikoanalyse og krisehåndtering.



3 Styrke sivil beredskapssamarbeid med svenske kommuner

I stortingsmelding 9 "Totalberedskapsmeldingen" (Forberedt på kriser og krig) 2024-2025, har regjeringen pekt på syv strategiske prioriteringer for regjeringens arbeid med sikkerhet og beredskap. I pkt.7 står det; "Styrke sivil evne til å understøtte alliert militær innsats i rammen av NATO og gjennom styrket nordisk og europeisk beredskapssamarbeid".

Det er videre i meldingen pekt på følgende forhold som bør tas hensyn til i beredskapsarbeidet:

Styrke sivil beredskapssamarbeid i Norden For å øke den samlede evnen til å yte effektiv sivil støtte til militære operasjoner i krig, vil regjeringen styrke samarbeidet med Finland og Sverige. Dette behovet har økt etter at Sverige og Finland ble NATO-medlemmer, som krever transport av materiell og personell over grensene mellom disse landene. Regjeringen vil fortsette å forbedre militær mobilitet ved å utvikle en strategisk korridor gjennom Nord-Norge, Nord-Sverige og Nord-Finland.

Finsk og svensk NATO-medlemskap og nye krav til militær mobilitet i Norden Med Sverige og Finlands NATO-medlemskap følger nye krav til militær mobilitet i Norden. Dette inkluderer mottak og videre transport av allierte styrker. Norske havner blir viktige inngangsporter for allierte forsterkninger og forsyninger til Finland, Sverige, operasjoner i Østersjøen og potensielt Baltikum. Nye krav til samarbeid knyttet til totalforsvar og sivil motstandskraft i en nordisk kontekst, innenfor NATO-rammen, krever økt aktivitet for totalforsvarsaktører, som vertslandsstøtte.

Styrking av Norges sivile beredskapssamarbeid Regjeringen ønsker å styrke det sivile beredskapssamarbeidet med Finland og Sverige for å støtte den kollektive evnen til å yte effektiv sivil støtte til militære styrker i krig. Norge har et nært samarbeid innen samfunnssikkerhet og sivil beredskap med de nordiske landene gjennom Haga-samarbeidet, Barents Rescue-øvelsene og Nordisk ministerråd. Regjeringen vil fokusere på å styrke det nordiske samarbeidet om sivil-militær beredskap, særlig med vekt på NATO-arbeid med sivil motstandskraft og vertslandsstøtte. De vil vurdere hvordan eksisterende strukturer kan videreutvikles, som Barentsrådet, der helseberedskap er prioritert. De vil også se på hvordan helseberedskap og det øvrige beredskapssamarbeidet i Nord-Norden kan styrkes.

Strategisk viktige geografiske områder Strategisk viktige områder kan være for alliert mottak, vertslandsstøtte, militær mobilitetskorridorer, eller evakueringsbehov i Norge og mellom allierte. Disse områdene kan også være utsatt for hendelser som truer nasjonens sikkerhet ved å utfordre kritiske samfunnsfunksjoner eller infrastruktur. Regjeringen vil identifisere og iverksette tiltak for å styrke sivil motstandskraft i disse områdene, inkludert økt samarbeid over grensene. Aktuelle tiltak inkluderer å forsterke kritisk infrastruktur, styrke kommunal beredskap, gjennomføre øvelser på spesifikke scenarioer, og øke forsynings sikkerheten gjennom krav til transportkapasitet og beredskapslagring.

Økt koordinering og samarbeid mellom sektorer og forvaltningsnivåer er også viktig. Nordisk samarbeid, NATO og europeisk samarbeid er sentrale elementer i dette arbeidet. Flere tiltak forutsetter tett samarbeid mellom sektorer og forvaltningsnivåer. Forebygging, beredskapsplanlegging og tilstandsvurderinger blir derfor viktige arenaer for å identifisere og iverksette tiltak. Felles grunnlag for beredskapsplanlegging i sivile sektorer er også viktig



I dialogen med de svenske kommunene vil overnevnte legges til grunn for å utvikle gode løsninger for beredskapssamarbeid mellom kommunene i Norge og i Sverige i vår region.

4 Prosjektets oppstart

Ved oppstart av prosjektet er det viktig å legge et solid grunnlag som sikrer en strukturert og målrettet tilnærming til beredskapsarbeidet. Aktivitetene i prosjektets første fase vil fokusere på kartlegging, analyse og planlegging. Målet er å etablere en tydelig oversikt over statusen i hver kommune, identifisere styrker og svakheter, og utvikle en detaljert aktivitets- og møtестruktur som legger grunnlaget for videre arbeid.

4.1 Identifisere status i alle kommuner på kritisk infrastruktur, HROS, beredskapsplaner, kontinuitetsplaner, sektorplaner, og samfunnsplaner/arealplaner.

Denne aktiviteten innebærer en grundig gjennomgang av den nåværende situasjonen i hver av de involverte kommunene (Rana, Hemnes, Hattfjelldal, Nesna, Lurøy og Træna) når det gjelder beredskap og samfunnssikkerhet. Hensikten er å skape et felles kunnskapsgrunnlag som kan brukes til å planlegge tiltakene i prosjektet på en effektiv måte.

Følgende elementer vil bli vurdert:

- Kritisk infrastruktur: Kartlegge hvilke ressurser som er avgjørende for samfunnets funksjon (f.eks. energi- og vannforsyning, transportnettverk, telekommunikasjon og helse). Dette inkluderer også å vurdere sårbarheter og behov for beskyttelsestiltak.
- Helhetlig Risiko- og Sårbarhetsanalyse (HROS): Evaluere eksisterende ROS-analyser for å identifisere hvilke risikofaktorer som er dekket, og hvor det eventuelt er mangler. Dette gir grunnlag for revisjon eller utvikling av nye ROS-analyser.
- Beredskapsplaner: Gå gjennom eksisterende beredskapsplaner for å se om de er oppdatert og tilstrekkelig dekkende for identifiserte risikoer, samt sikre at de inkluderer tilstrekkelige prosedyrer for krisehåndtering.
- Kontinuitetsplaner: Vurdere om det finnes kontinuitetsplaner som beskriver hvordan kritiske tjenester og funksjoner kan opprettholdes under kriser, og om disse planene er tilpasset kommunens spesifikke behov.
- Sektorplaner: Gjennomgå sektorplaner for å identifisere behov og vurdere om de er integrert i det overordnede beredskapsarbeidet.
- Samfunnsplaner og arealplaner: Undersøke om samfunns- og arealplaner tar hensyn til klimarelaterte risikoer, befolkningsutvikling og infrastrukturutfordringer, og hvordan disse er knyttet til beredskapsarbeidet.

Gjennom denne kartleggingen vil det bli utviklet en detaljert rapport som oppsummerer status og behov i hver kommune. Rapporten vil danne grunnlag for videre aktiviteter i prosjektet.

4.2 Lage en SWOT-analyse for prosjektet for å sikre god gjennomføring

En SWOT-analyse (Strengths, Weaknesses, Opportunities, Threats) vil bli utarbeidet for prosjektet for å identifisere faktorer som kan påvirke gjennomføringen. Denne analysen vil bidra til å sikre en helhetlig forståelse av både muligheter og utfordringer, slik at man kan iverksette tiltak for å utnytte styrker og muligheter, samt redusere eller eliminere svakheter og trusler.



Analysen vil omfatte:

- **Styrker:** Identifisere hva kommunene allerede gjør godt innen beredskapsarbeid, for eksempel eksisterende kompetanse, ressurser, nettverk og infrastruktur.
- **Svakheter:** Avdekke områder som trenger forbedring, for eksempel mangler i kompetanse, utdaterte beredskapsplaner, eller utilstrekkelige ressurser for å håndtere kriser.
- **Muligheter:** Utforske muligheter for å styrke beredskapen, som for eksempel tilgang til ekstern finansiering, samarbeid med private aktører, og deltakelse i nasjonale og regionale nettverk for kunnskapsutveksling.
- **Trusler:** Identifisere potensielle trusler som kan hindre gjennomføringen av prosjektet, som politiske endringer, klimaendringer som eskalerer raskt, eller manglende involvering fra viktige aktører.

SWOT-analysen vil bli presentert og diskutert med kommunene, slik at det blir en felles forståelse av hvilke tiltak som må iverksettes for å sikre at prosjektet gjennomføres med størst mulig effekt.

3.3 Lage en aktivitets- og møteplan basert på identifisert status

Med utgangspunkt i kartleggingen av status og resultatene fra SWOT-analysen, vil det bli utviklet en detaljert aktivitets- og møteplan. Planen skal fungere som et styringsverktøy som sikrer en systematisk og effektiv fremdrift i prosjektet.

Følgende elementer vil inngå i aktivitets- og møteplanen:

- **Aktivitetsoversikt:** Detaljert beskrivelse av alle aktiviteter som skal gjennomføres i prosjektet, inkludert tidsplaner for utvikling av ROS-analyser, oppdatering av beredskapsplaner, gjennomføring av øvelser, og kompetansehevende tiltak.
- **Møteplan:** Fastsettelse av tidspunkter for regelmessige møter med kommunene, samt interkommunale møter der alle involverte aktører samles for å diskutere fremdrift, utfordringer og nødvendige justeringer. Dette inkluderer både formelle styringsmøter og uformelle nettverksmøter for erfaringsutveksling.
- **Evaluering og justering:** Etablere rutiner for løpende evaluering av aktiviteter og måloppnåelse. Evalueringene vil bli brukt til å justere planen ved behov, for å sikre at prosjektet til enhver tid er tilpasset de faktiske behovene og utfordringene som kommunene står overfor.

4.4 Informasjonssikkerhet

Ved prosjektets oppstart skal det etableres klare retningslinjer for informasjonssikkerhet som angir hvordan informasjon skal håndteres og deles gjennom hele prosjektperioden. Dette omfatter klassifisering av informasjon, tilgangsstyring, samt prosedyrer for lagring og deling. Målet er å sikre at all informasjon behandles på en måte som beskytter sensitive data og opprettholder prosjektets integritet og tillit blant alle involverte aktører.



5 Mål med prosjektet

Hovedmål 1: Etablere en varig og tverrkommunal beredskapsstruktur

- **Delmål 1.1:** Utarbeide og oppdatere helhetlige ROS-analyser for alle kommunene.
- **Delmål 1.2:** Utvikle interkommunale beredskapsplaner som tar hensyn til felles utfordringer og ressurser på tvers av kommunegrensene.
- **Delmål 1.3:** Etablere formelle samarbeidsavtaler med nødetater, private aktører og andre relevante partnere for å sikre effektiv koordinering under kriser.

Hovedmål 2: Sikre robust og systematisk beredskap i hver kommune

- **Delmål 2.1:** Gjennomføre en revisjon av eksisterende beredskapsplaner for å inkludere tiltak som tar hensyn til den endrede sikkerhetspolitiske situasjonen og nye typer trusler som kan påvirke kommunenes sikkerhet og stabilitet.
- **Delmål 2.2:** Utvikle og implementere tiltak for å sikre at kommunens kritiske infrastruktur, som vannforsyning, strømnnett og kommunikasjonslinjer, er beskyttet mot fysiske og digitale trusler. Dette inkluderer kontinuitetsplanlegging for å sikre opprettholdelse av viktige tjenester under kriser.
- **Delmål 2.3:** Utvikling og implementering av regelmessig revisjonssystem. Utarbeide et system for regelmessig revisjon av ROS-analyser og beredskapsplaner i hver kommune. Revisjonene skal sikre at planene er oppdaterte og tilpasset endrede risikoer og trusler. Det skal settes opp en revisjonsfrekvens og etableres en fast prosess for gjennomgang av dokumenter og prosedyrer.

Hovedmål 3: Styrke kompetanse og beredskapsevne gjennom opplæring og øvelser

- **Delmål 3.1:** Gjennomføre minst fire opplæringsworkshops per år for ansatte som jobber med beredskap i kommunene.
- **Delmål 3.2:** Planlegge og gjennomføre minst to interkommunale beredskapsøvelser hvert år, inkludert samarbeid med eksterne aktører som nødetater og næringsliv.
- **Delmål 3.3:** Evaluere og forbedre opplærings- og øvingsprogram basert på tilbakemeldinger og erfaringer fra deltakerne for å sikre kontinuerlig forbedring.

Effektmål

- **Effektmål:** Øke kommunenes samlede beredskapsevne målt gjennom periodiske evalueringer og øvelser innen prosjektets avslutning.



6 Budsjett og finansiering

Aktivitet	Kostnad	Omsøkte midler	Egeninnsats
Lønn felles prosjektleder	900 000	600 000	300 000
Intern prosjektledelse/koordinering (16,66% x 6)	1 000 000	950 000	50 000
Kjøp av eksterne konsulenttenester	200 000	0	200 000
Kommunal ledelse og annen personellinnsats (ordførere, kommunedirektører, sektorledere, avdelingsledere, rådgivere, økonomi, tillitsvalgte og øvrige ansatte = 20% stillingsressurs pr kommune)	800 000	0	800 000
Fasilitering/møtelokaler	100 000	0	100 000
Møter/konferanser/kurs, møtelokaler og bevertning	300 000	100 000	200 000
Reiser/kost og losji	200 000	100 000	100 000
Vertskommunekostnader	300 000	150 000	150 000
SUM	3 800 000	1 900 000	1 900 000



Vedlegg 1 – Foreløpig aktivitetsplan

År 1 - Oppstart og grunnarbeid

Aktivitet	Beskrivelse	Tidspunkt
Oppstartsmøte med kommunene	Presentasjon av prosjektets mål, aktiviteter og tidsramme. Etablere styringsgruppe og prosjektgruppe med representanter fra hver kommune.	Måned 1
Kartlegging av kritisk infrastruktur og ROS-analyser	Kartlegging av kritisk infrastruktur, gjennomgang av eksisterende ROS-analyser, beredskapsplaner, kontinuitetsplaner og sektorvise planer i hver kommune.	Måned 1-4
SWOT-analyse	Utarbeidelse av en SWOT-analyse for prosjektet for å identifisere styrker, svakheter, muligheter og trusler.	Måned 1
Samarbeid med svenske grensekommuner	Samarbeid med svenske grensekommuner Etablering og styrking av samarbeidet med svenske kommuner på grensen, med fokus på krisehåndtering, beredskap og kunnskapsutvikling.	Måned 4
Utarbeidelse av aktivitets- og møteplan	Basert på kartlegging og SWOT-analyse, utarbeides en detaljert plan som inkluderer aktiviteter, møter og milepæler for prosjektet.	Måned 4
RAYVN	Oppbygging, utvikling og utdanning i RAYVN	Løpende under hele prosjektet.
Beskyttelse av kritisk infrastruktur – kontinuitetsplanlegging	Gjennomføring av de første workshopene og kursene for kommunalt ansatte med fokus på grunnleggende beredskapsarbeid, kontinuitetsplanlegging og ROS-metodikk.	Måned 6-12
Interkommunal ROS-analyse med tilhørende beredskapsplan	Med utgangspunkt i oppdatert informasjon fra kartleggingen.	Måned 6-12
Interkommunal fagdag og øvelse	Organisere og gjennomføre en felles fagdag med en kriseøvelse som inkluderer både kommunale aktører og næringslivet for å teste beredskapsplanene i praksis.	Måned 10
Evaluering av første prosjektår	Evaluering av fremdrift og resultater fra første år, med tilpasning av aktivitetsplanen basert på erfaringer og tilbakemeldinger fra kommunene.	Måned 12



År 2 - Videreutvikling og samarbeid

Aktivitet	Beskrivelse	Tidspunkt
Videreutvikling av nettverksmøter og samarbeid	Gjennomføring av jevnlig nettverksmøter mellom beredskapskoordinatorene, næringsliv og andre relevante aktører for å styrke samarbeid og utveksle erfaringer.	Hver 3. måned
Oppdatering av kontinuitetsplaner og sektorvise planer	Revidere og oppdatere beredskapsplaner og sektorvise planer basert på reviderte ROS-analyser og erfaringsutveksling fra fagdager og øvelser.	Måned 1-6
Fagdag med fokus på sikkerhetspolitisk situasjon og kritisk infrastruktur	Gjennomføring av en fagdag hvor temaene sikkerhetspolitisk og beskyttelse av kritisk infrastruktur står i fokus, inkludert workshops og erfaringsutveksling.	Måned 6
Oppfølgingsplaner til beredskap i hver kommune	For å sikre at hver kommune opprettholder en robust og effektiv beredskap over tid, vil det utvikles strukturerte oppfølgingsplaner.	Måned 6-12
Samarbeid med svenske grensekommuner	Samarbeid med svenske grensekommuner. Etablering og styrking av samarbeidet med svenske kommuner på grensen, med fokus på krisehåndtering, beredskap og kunnskapsutvikling.	Måned 9
Gjennomføring av interkommunal beredskapsøvelse	Planlegging og gjennomføring av en stor beredskapsøvelse på tvers av kommunene, hvor scenarier knyttet til klimarelaterte trusler og infrastruktur testes i praksis.	Måned 9
Midtveisevaluering av prosjektet	Gjennomgang av prosjektets fremdrift, inkludert evaluering av kompetansehevende tiltak, øvelser og implementerte beredskapsplaner. Justering av aktivitetsplanen basert på funnene.	Måned 12



År 3 - Fullføring og implementering

Aktivitet	Beskrivelse	Tidspunkt
Fullføring av delplaner knyttet til beredskap	Utvikling og fullføring av delplaner som krisekommunikasjon, cybersikkerhet, og sektorvise beredskapsplaner. Disse skal integreres med de overordnede beredskapsplanene i kommunene.	Måned 1-6
Interkommunal fagdag med fokus på cybersikkerhet og digital beredskap	Organisering av en fagdag som fokuserer på cybersikkerhet, med workshops som omhandler trusler og risikohåndtering i en digital kontekst.	Måned 5
Evaluering og justering av kontinuitets- og beredskapsplaner	Gjennomgang av oppdaterte beredskaps- og kontinuitetsplaner med tilbakemelding fra kommuner og næringsliv. Justering av planer for å sikre robusthet.	Måned 6-12
Avsluttende interkommunal øvelse	Gjennomføring av en avsluttende beredskapsøvelse som inkluderer både kommuner og næringsliv, for å teste samarbeidet og koordineringen på tvers av sektorene.	Måned 10
Sluttevaluering og utarbeidelse av sluttrapport	Evaluering av hele prosjektet med kommunene, inkludert en sluttrapport som dokumenterer resultater, læringspunkter og anbefalinger for videreføring av tiltakene.	Måned 12
Implementeringsplan for videre arbeid	Utvikling av en implementeringsplan for hvordan kommunene kan videreføre arbeidet og opprettholde en høy beredskapsstandard etter prosjektets slutt.	Måned 12