

# FoU-RAPPORT

---

## Samfunnsnytten av Nord universitet

### Del 1: direkte, indirekte og induuerte virkninger

Evgueni Vinogradov  
Gisle Solvoll  
Anatoli Bourmistrov

---

Nord universitet  
FoU-rapport nr. 146  
Bodø 2026

---

# Samfunnsnytten av Nord universitet

## Del 1: direkte, indirekte og induuerte virkninger

Evgueni Vinogradov

Gisle Solvoll

Anatoli Bourmistrov

Nord universitet

FoU-rapport nr. 146

ISBN 978-82-7456-918-8

ISSN 2535-2733

Bodø 2026

[Creative Commons Navngivelse](#) (CC BY)

## Dekangodkjenning

Tittel	Offentlig tilgjengelig	Publikasjonsnr.
Samfunnsnytt av Nord universitet – Del 1: direkte, indirekte og induerte virkninger	Ja	146
	ISBN 978-82-7456-918-8	ISSN 2535-2733
	Antall sider og bilag 18	
Emneord Ringvirkningsanalyse Verdiskaping Nord universitet Direkte, indirekte og induerte virkninger Regional utvikling	Keywords Ripple effect analysis Value creation Nord University Direct, indirect and induced impacts Regional development	
Forfatter(e)/prosjektmedarbeider(e)  Evgueni Vinogradov Gisle Solvoll Anatoli Bourmistrov	Prosjekt  Ripple effect analysis of Nord university (Ringvirkningsanalyse)	
Oppdragsgiver(e) Nord Universitet	Oppdragsgivers referanse	
<p>Alle FoU-rapporter/ arbeidsnotat skal utstyres med en Creative Commons (CC)-lisens, som definerer betingelsene for gjenbruk. Lisensene krever at opphavspersonen navngis og at endringer indikeres.</p> <p><b>Kryss av for valgt lisens (obligatorisk):</b></p> <p><input checked="" type="checkbox"/> <a href="#">Navngivelse/CC BY</a> Den mest åpne/standard open access-lisensen som tillater ubegrenset gjenbruk</p> <p><input type="checkbox"/> <a href="#">Navngivelse-Del på samme vilkår/CC BY-SA</a> Nye arbeid må ha samme lisens som det opprinnelige arbeidet</p> <p><input type="checkbox"/> <a href="#">Navngivelse-Ingen bearbeidelse/CC BY-ND</a> Ved bearbeidning av materialet, kan det nye materialet ikke deles</p>		
<p><b>Prosjektansvarlig (navn/sign.)</b> <i>Anatoli Bourmistrov</i></p>		
<ul style="list-style-type: none"> <li>• Publikasjonen er vurdert etter gjeldende vitenskapelige standarder, nasjonale forskningsetiske retningslinjer, samt retningslinjer for forvaltning av forskningsdata ved Nord universitet.</li> <li>• Det foreligger ikke egeninteresser/situasjoner som er egnet til å påvirke vurderingen av innholdet i denne publikasjonen, f. eks. økonomiske interesser i publikasjonens tema.</li> </ul> <p><b>Intern kvalitetssikrer utpekt av dekan (navn/sign.)</b> <i>Martin Piber</i></p> <p style="text-align: right;">Dr. Martin Piber</p>		
<b>Dato</b>	<b>Dekan (navn/sign.)</b> <i>Gry AAlsos</i>	



# FORORD

Den 9. oktober 2015 ble det vedtatt en kongelig resolusjon som førte til at Universitetet i Nordland, Høgskolen i Nesna og Høgskolen i Nord-Trøndelag ble fusjonert fra 1. januar 2016 under navnet Nord universitet. Fusjonen etablerte et multicampus-miljø med studiesteder i Bodø, Mo i Rana, Nesna, Stokmarknes, Steinkjer, Levanger, Namsos og Stjørdal. Sammenslåingen var en del av den nasjonale strukturreformen i høyere utdanning, som hadde som mål å styrke fagmiljøer, effektivitet og kvalitet.

Denne rapporten er utarbeidet på oppdrag fra rektoratet. Nord universitet markerer 10-årsjubileum i 2026, og det har derfor vært ønskelig å tallfeste ringvirkningene av etableringen i 2016. Del 1 av rapporten presenterer beregninger av direkte, indirekte og induserte virkninger, mens katalytiske virkninger behandles i del 2 og 3, som publiseres senere.

Takk til alle som har bidratt med informasjon til del 1 av prosjektet: Per Arne Skjelvik og Marit Elisabeth Johnsen fra Nord universitet, Morten Wold og Finn Roar Thorsen fra Studentinord, samt PostDoc Alena Nelaeva, professor Bjørn Willy Åmo og førsteamanuensis Oliver Henk fra forskergruppen MONITOR2024.

Bodø, april 2026.

# INNHOLDSFORTEGNELSE

<b>FORORD</b>	<b>1</b>
<b>INNHOLDSFORTEGNELSE</b>	<b>2</b>
<b>SAMMENDRAG</b>	<b>3</b>
<b>1. INNLEDNING</b>	<b>4</b>
1.1 BAKGRUNN OG FORMÅL .....	4
1.2 METODE OG DATAGRUNNLAG.....	4
<b>2. NORD UNIVERSITET</b>	<b>7</b>
2.1 UNIVERSITETETS OPPDRAG, FORMÅL OG ORGANISERING.....	7
2.2 STUDIESTEDER .....	8
2.3 STUDIER, STUDENTER OG ÅRSVERK.....	8
<b>3. DIREKTE VIRKNINGER</b>	<b>10</b>
<b>4. INDIREKTE VIRKNINGER</b>	<b>12</b>
<b>5. INDUSERTE VIRKNINGER</b>	<b>13</b>
<b>6. DIREKTE, INDIREKTE OG INDUSERTE VIRKNINGER</b>	<b>15</b>
<b>7. KONKLUSJONER OG AVSLUTTENDE KOMMENTARER</b>	<b>17</b>
<b>REFERANSER</b>	<b>18</b>

# SAMMENDRAG

Denne rapporten dokumenterer den samfunnsøkonomiske betydningen av Nord universitet ti år etter etableringen i 2016. Analysen omfatter direkte, indirekte og induserte virkninger av universitetets aktivitet i 2024.

Rapporten har to hovedfunn. For det første skaper aktiviteten ved Nord universitet betydelig verdiskaping, men med store variasjoner mellom campusene. Den samlede brutto verdiskapingen var 3,9 mrd. kroner i 2024. Av dette utgjorde direkte virkninger 2,3 mrd. kroner, indirekte virkninger om lag 0,3 mrd. kroner og induserte virkninger om lag 1,3 mrd. kroner. Hovedcampus Bodø står for 55 prosent av verdiskapingen, mens campus Stokmarknes har en andel på kun 1 prosent. Over en tiårsperiode tilsvarer dette et anslått bidrag til verdiskaping på mellom 30 og 40 mrd. kroner.

For det andre er det store forskjeller i den lokale betydningen av verdiskapingen mellom de ulike campusene. Verdiskaping per innbygger varierer betydelig mellom vertskommunene – fra 73 700 kroner i Nesna til 3 200 kroner i Hadsel (Stokmarknes).

Rapporten konkluderer med at Nord universitet har stor samfunnsøkonomisk betydning gjennom de direkte, indirekte og induserte virkningene av virksomheten. Del 2 av rapporten vil komplettere del 1 gjennom en kontrafaktisk simulering der campus Bodø fjernes fra modellen i 2017 for å vurdere konsekvensene for Bodø kommune. Del 3 vil analysere katalytiske virkninger, som forventes å dokumentere en enda større samfunnsnytte av Nord universitet.

# 1. INNLEDNING

Nedenfor presenteres bakgrunnen for dette arbeidet, hvilken problemstilling som skal besvares og hvilken metode som benyttes.

## 1.1 BAKGRUNN OG FORMÅL

Denne rapporten er utarbeidet på oppdrag fra rektoratet. Nord universitet markerer 10-årsjubileum i 2026, og det har derfor vært ønskelig å tallfeste ringvirkningene av etableringen i 2016. Formålet med arbeidet er å dokumentere samfunnsnyttene av Nord universitets virksomhet gjennom en ringvirkningsanalyse. Analysen omfatter anslag på direkte, indirekte, induserte og katalytiske virkninger av universitetets aktivitet, der de tre sistnevnte samlet kan betegnes som ringvirkninger.

Dokumentasjonen presenteres i tre rapporter. Den første rapporten (del 1) analyserer de direkte, indirekte og induserte virkningene av Nord universitet, den andre rapporten (del 2) presenterer en kontrafaktisk simulering med utgangspunkt i eksisterende digitale tvillingen av Bodø der campus Bodø fjernes fra modellen i 2017 for å vurdere konsekvensene for Bodø kommune. Den tredje rapporten analyserer katalytiske virkninger, som forventes å dokumentere en enda større samfunnsnytte av Nord universitet.

Formålet med denne rapporten er dermed å anslå de direkte, indirekte og induserte virkningene av Nord universitets aktivitet i 2024.

## 1.2 METODE OG DATAGRUNNLAG

Metoden vi benytter følger tradisjonell prosedyre for gjennomføring av samfunnsmessige analyser av næringer der regionale virkninger vektlegges særskilt.

Figur 1.1 viser virkningene av kunnskapsproduksjon i fire kategorier (uthevet) og sammenhengene mellom dem<sup>1</sup>. Det skilles mellom direkte, indirekte, induserte, og katalytiske virkninger. Regionale virkninger eller ringvirkninger omfatter de tre kategoriene indirekte, induserte og katalytiske virkninger. Vi kan da skille mellom virkninger som genereres av Nord sin etterspørsel etter varer og tjenester, dvs. virkninger som er nødvendige for, og en direkte konsekvens av, universitetets tilstedeværelse i Trøndelag og Nordland, og de mer dynamiske tilbudsideeffektene. Tilbudsideeffektene (katalytiske virkninger) skapes av den betydning Nord sin aktivitet har som innebærer langsiktige effekter på region, næringslivet og befolkningen.

---

<sup>1</sup> Kategoriseringen er generell, men oppsettet i figuren er hentet fra en analyse av ringvirkninger i luftfarten av Hanssen m.fl. (2008), som bygger på Cooper & Smith. (2005).



Figur 1.1. Ringvirkninger av kunnskapsproduksjon for en region.

#### Direkte virkninger

Direkte virkninger er driftsavhengige virkninger som i sin helhet, eller i det alt vesentligste, kan knyttes til Nord sin virksomhet. De direkte virkningene (eksempelvis antall ansatte, lønn, omsetning etc.) finnes det rimelig sikre tall for. De direkte virkningene er de virkninger som er sikrest å anslå. Kartleggingen vil skje gjennom bruk av sekundærdata.

#### Indirekte virkninger

De indirekte virkningene (virkningene for underleverandører) av Nord sin virksomhet skapes av den etterspørsel som de direkte virkningene fører med seg. Underleverandørene kan i prinsippet være lokalisert hvor som helst. Vi vil forsøke å fordele innkjøpene på vertskommunene til de ulike campusene i tillegg til andre regioner i Norge samt utlandet.

#### Induserte virkninger

De induserte virkningene er knyttet til at virksomheten til Nord bidrar til økt produksjon og sysselsetting i regionen, og dermed til økte inntekter, både direkte og indirekte. Den økte inntekten fører til økt privat og offentlig konsum. Induserte virkninger og indirekte virkninger kan anslås

samtidig, dersom man for eksempel bruker modellverktøy som PANDA<sup>2</sup> eller Econ Pöyrys ringvirkningsmodell.

#### *Katalytiske virkninger*

De mest kompliserte, og dermed mest usikre, effektene, er de katalytiske virkningene (eller tilbudssidevirkningene) av Nord sin virksomhet. Dette omhandler hvordan universitetets aktiviteter påvirker andre samfunnsaktører. Dette f. eks. kan deles inn i ulike grupper av virkninger som samfunnets nytte, økonomiske ringvirkninger og miljø- og sosiale virkninger. Nyttens for regionen kan knyttes til den nytte som nærhet til et universitet gir for tilgang til kompetanse. Miljø og sosiale virkninger kan for eksempel være en positive «drive» i befolkningen i regionen som utløses av optimisme relatert til universitetets tilstedeværelse.

Det er flere metodiske tilnærminger til beregning av katalytiske virkninger. På bakgrunn av begrenset datatilgang har arbeidsgruppen valgt å systematisere de katalytiske virkningene i tre kategorier: kompetanse- og humankapitalutvikling, innovasjon og omstilling samt samfunnsutvikling (se figur 1.1). Disse analysene presenteres i del 3 av prosjektet.

---

<sup>2</sup> PANDA-modellen (forkortelse for Plan- og Analysemodell for Næringsliv, Demografi og Arbeidsmarked) er for eksempel benyttet til å beregne sysselsettingsvirkninger av virksomheten til Agder Energi (2006) og et eventuelt OL i Tromsø i 2018, NORUT (2008). Denne modellen er også benyttet av Lian m.fl. (2005) for beregninger av ringvirkninger i luftfarten.

## 2. NORD UNIVERSITET

I dette kapitlet vil vi kort redegjøre for universitetets oppdrag, formål og organisering samt antall studieprogrammer, studenter og administrative og vitenskapelige årsverk.

### 2.1 UNIVERSITETETS OPPDRAG, FORMÅL OG ORGANISERING

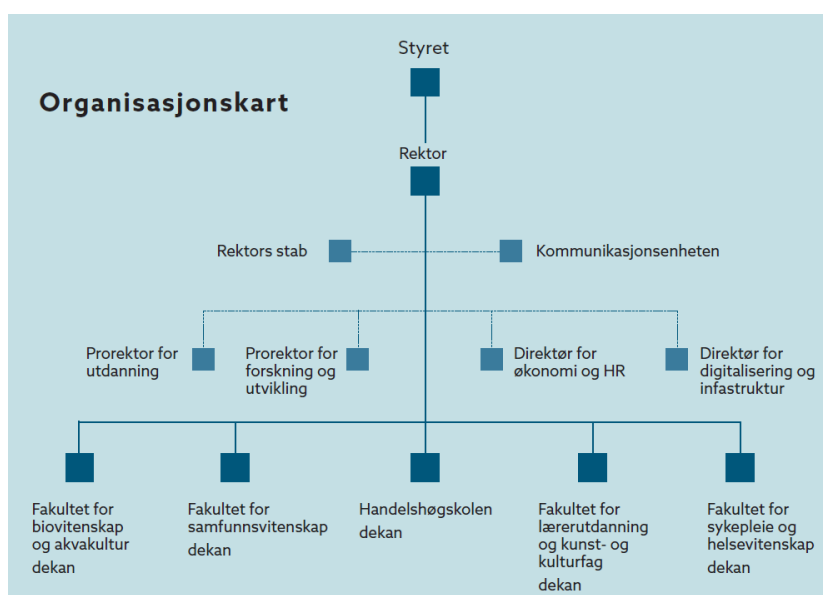
Ifølge årsrapporten for 2024 er formålet til Nord universitetets å tilby høyere utdanning samt utføre forskning og faglig og kunstnerisk utviklingsarbeid på et høyt internasjonalt nivå. Universitetet skal også bidra til en miljømessig, sosialt og økonomisk bærekraftig utvikling. Akademisk frihet og bruk av vitenskapelige metoder er grunnleggende premisser for virksomheten.

Nord tilbyr utdanninger på bachelor-, master- og ph.d.-nivå. Den faglige aktiviteten er inndelt i fem fakulteter:

- Fakultet for biovitenskap og akvakultur
- Fakultet for samfunnsvitenskap
- Handelshøgskolen
- Fakultet for sykepleie og helsevitenskap
- Fakultet for lærerutdanning og kunst- og kulturfag

Det tilbys fire doktorgrader: Ph.d. i biovitenskap, Ph.d. i bedriftsøkonomi, Ph.d. i sosiologi og Ph.d. i profesjonsvitenskap.

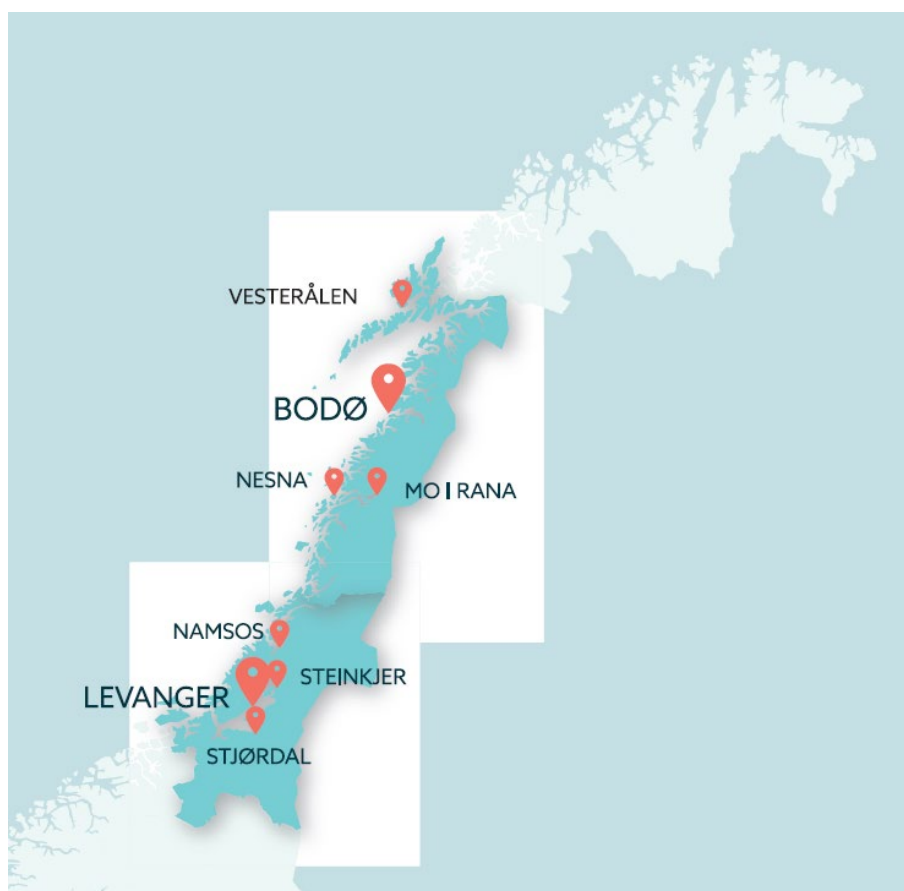
Nord universitet er organisert med et styre på toppen og et rektorat med rektor og prorektorer for utdanning, forskning og utvikling. Rektoratet og dekanene fra universitetets fakulteter og de administrative direktører utgjør universitetets strategiske ledergruppe. Se figur 2.1.



Figur 2.1: Organiseringen av Nord universitet. (Kilde: Årsrapport 2024).

## 2.2 STUDIESTEDER

I 2024 tilbyr Nord universitet studier ved 8 studiesteder – Stjørdal, Levanger, Steinkjer, Namsos, Mo i Rana, Nesna, Bodø og Vesterålen. Hovedcampus ligger i Bodø.



Figur 2.2: Studiestedene ved Nord universitet i 2024. (Kilde: Årsrapport 2024).

## 2.3 STUDIER, STUDENTER OG ÅRSVERK

I 2024 var det 11 377 studenter ved Nord universitet, der vel 6 200 var tilknyttet campus i Bodø. Studentene fordelte seg på over 200 studieprogrammer. I tabell 2.1 er det gitt en oversikt over antall årsverk ved studiestedene i 2017 og 2024.

Totalt ble det utført 1 443 årsverk ved universitetet i 2024. Dette var en vekst på 17 prosent fra 2017. Forholdet mellom vitenskapelige og teknisk/administrativt ansatte var 1,62 i 2024. Fra 2017 til 2024 har antall teknisk/administrativt ansatte økt med 18 prosent mens antall vitenskapelig ansatte har økt med 16 prosent. Dette er en utvikling vi også ser ved andre UH-institusjoner (Khrono, 2023).

Tabell 2.1: Årsverk ved Nord universitet i 2017 og 2024 fordelt på studiesteder og stillingstype. (Kilde: Internt rapporteringssystem).

Studiested	Teknisk/Administrativ		Vitenskapelig		Totalt	
	2017	2024	2017	2024	2017	2024
Bodø	257	339	367	453	624	792
Levanger	80	98	165	233	245	331
Mo i Rana	5	9	29	34	34	43
Namsos	20	15	48	40	68	56
Nesna	38	24	50	35	88	58
Sandnessjøen	1	-	9	-	10	-
Steinkjer	50	42	57	49	107	91
Stjørdal	13	20	33	40	46	60
Vesterålen	4	4	11	8	15	12
Totalt	467	551	769	892	1 236	1 443

### 3. DIREKTE VIRKNINGER

De direkte virkningene av Nord universitet måler vi som den verdiskapingen tilstedeværelsen av universitetet gir. Brutto direkte verdiskaping av Nord universitet måles som summen av lønnskostnader, stipend utbetalt til studentene og kapitalavkastningen<sup>3</sup> på bokført verdi av eiendelene per 31.12.2024.

Vi har tatt med aktiviteten til studentsamskipnaden, Studentinord; [www.studentinord.no](http://www.studentinord.no), som en direkte virkning av universitetet, og ikke som en indirekte virkning gjennom å betrakte Studentinord som en leverandør av studentboliger, barnehageplasser (i Bodø) og andre servicetilbud. Uten universitetet hadde ikke studentsamskipnaden eksistert.

Lønnskostnader for ansatte ved Nord universitet sine ulike campuser og Studentinord sine lokasjoner er hentet direkte fra regnskap. Det samme er verdien av eiendelene. Tall for stipend utbetalt til studenter er mottatt fra Lånekassen og fordelt på de ulike campusene med bruk av lønnskostnader som fordelingsnøkkel. Fordeling av lønnskostnader er valgt som fordelingsnøkkel fordi detaljerte og presise data er tilgjengelig på campus-nivå for denne posten. Fordelingen av lønn mellom studiesteder tilsvarer i stor grad fordelingen av studieplasser, kostnader og studiepoengproduksjon.

Vi bruker begrepet *brutto* direkte verdiskaping, da vi beregner verdiskapingen av Nord universitet uten å ta hensyn til hvordan verdiskapingen i Norge ville vært hvis ikke Nord universitet hadde eksistert. Det er rimelig å anta at hvis studieplasser ved Nord universitet ble borte ville deler av disse bli etablert andre steder, og gi økt verdiskaping i andre regioner. Direkte bruttovirkninger av Nord universitet er beregnet i tabell 3.1.

Brutto direkte verdiskaping beregnes da som summen av lønnskostnader for Nord og studentsamskipnaden, stipend utbetalt til studenter og kapitalavkastningen, dvs. 1 + 2 + 3 + 4 i tabellen.

Som det fremgår av tabell 3.1 er brutto direkte verdiskaping for Nord i 2024 anslått til knapt 2,3 mrd. kroner. Vel 1,2 mrd. kroner (55 prosent) er knyttet til aktiviteten ved campus i Bodø mens knapt 1 prosent kan knyttes til aktiviteten på Stokmarknes. Om lag 80 prosent av den direkte verdiskapingen ved Nord universitet er knyttet til aktiviteten ved campusene i Bodø og Levanger.

En ringvirkningsanalyse av Høgskolen i Molde (Oslo Economics, 2023) fant at den direkte verdiskapingen her var vel 408 mill. kroner i 2022. Hvis vi har høyde for endringen i konsumprisindeksen fra 2022 til 2024 utgjør dette beløpet omlag 445 mill. kroner i 2024. Den direkte verdiskapingen ved Nord universitet er dermed 5 ganger større enn ved Høgskolen i Molde.

---

<sup>3</sup> Da Nord universitet er offentlig eid, bruker vi en kapitalavkastning på 4 prosent av verdien av alle eiendelene. Dette er avkastningskravet som Finansdepartementet forutsetter skal benyttes ved offentlige investeringer som ikke innebærer direkte konkurranse med privat virksomhet (Rundskriv R-109, 2021).

Tabell 3.1: Direkte bruttovirkninger av Nord universitet i 2024. Tall i 1 000 kroner.

	<i>Bodø</i>	<i>Levanger</i>	<i>Steinkjer</i>	<i>Stjørdal</i>	<i>Nesna</i>	<i>Namsos</i>	<i>Mo i Rana</i>	<i>Stokmarknes</i>	<i>Totalt</i>
1. Lønnskostnader Nord	733 834	306 422	84 414	55 516	54 114	51 612	40 261	10 934	1 337 106
2. Lønnskostnader Studentinord	28 562	14 938	4 139	6 643	1 431	2 945	2 756	0	61 414
3. Stipend studenter	431 726	180 273	49 662	32 661	31 836	30 364	23 686	6 433	786 640
Eiendeler Nord	708 571	295 873	81 508	53 605	52 251	49 835	38 875	10 558	1 291 074
Eiendeler student-samskipnaden	603 298	251 915	69 398	45 641	44 488	42 431	33 099	8 989	1 099 258
4. Kapitalavkastning	52 475	21 912	6 036	3 970	3 870	3 691	2 879	782	95 613
Brutto direkte verdiskaping (1 + 2 + 3 + 4)	1 246 597	523 544	144 251	98 790	91 250	88 611	69 582	18 148	2 280 773
Andel av brutto direkte verdiskaping	55 %	23 %	6 %	4 %	4 %	4 %	3 %	1 %	100 %

## 4. INDIREKTE VIRKNINGER

Brutto *indirekte* virkninger av Nord universitet måler vi som verdien av de innkjøpene som ble foretatt ved universitet og Studentinord i 2024 ut fra regnskapstall. I tabell 4.1 er innkjøpene fordelt på vertskommunene ut fra fakturaadresse til leverandørene.

Tabell 4.1: Kjøp av varer og tjenester til Nord universitet i 2024 etter vertskommune. Beløp i mill. kroner.

	Bodø	Steinkjer	Mo i Rana	Namsos	Levanger	Stjørdal	Stokmarknes	Nesna	Sum campuser (1)	Norge ellers (2)	Norge totalt (1+2)	Utlandet (3)	Totalt (1+2+3)
Verdi varekjøp	67,1	26,8	26,0	10,7	8,2	2,8	2,6	1,9	146,2	415,6	561,8	14,9	576,8
Innkjøp tilskrevet nasjonal vare- og tjeneste-produksjon	40,3	16,1	16,6	6,42	4,92	1,7	1,6	1,1	87,7	249,4	337,2	0	337,2
Andel av varekjøp (%)	11,6	4,7	4,5	1,9	1,4	0,5	0,5	0,3	25,4	72,1	97,4	2,6	100,0

Som vi ser ut fra tabell 4.1 kjøpte Nord universitet og Studentinord varer og tjenester for knapt 577 mill. kroner i 2024. Av disse innkjøpene ble vel 25 prosent foretatt fra leverandører med fakturaadresse i en av vertskommunene til Nord. Innkjøp fra leverandører i Bodø utgjorde 11,6 prosent av alle innkjøp. 97,4 prosent av innkjøpene ble foretatt fra leverandører med fakturaadresse i Norge slik at innkjøp fra utlandet utgjorde 2,6 prosent av samlet innkjøpsverdi. Basert på Oslo Economics ringvirkingsmodell (Oslo Economics, 2022) antar vi at ca. 60 prosent av innkjøpsverdien fra norske leverandører kan tilskrives *nasjonal* vare- og tjenesteproduksjon. Med dette som utgangspunkt genererte innkjøpene i 2024 en brutto indirekte verdiskaping i Norge på vel 337 mill. kroner.

## 5. INDUSERTE VIRKNINGER

Induserte virkninger er virkninger knyttet til at ansatte ved Nord universitet og Studentinord samt ansatte hos leverandørene bruker lønnen sin til vare- og tjenestekjøp. Dette skaper ny etterspørsel, nye arbeidsplasser og ytterligere verdiskaping. Beregningene av brutto induserte virkninger er vist i tabell 5.1.

Tabell 5.1: Brutto induserte virkninger av Nord universitet i 2024 fordelt på vertskommuner. Tall i 1 000 kroner.

	Bodø	Levanger	Steinkjer	Stjørdal	Nesna	Namsos	Mo i Rana	Hadsel *	Sum campuser	Totalt Norge
Lønnsutgifter (1)	762 396	321 360	88 553	62 159	55 545	54 557	43 017	10 934	1 398 521	1 398 521
Stipender (2)	431 726	180 273	49 662	32 661	31 836	30 364	23 686	6 433	786 641	786 641
Skattekostnader og pensjonstrekk (3)	190 599	80 340	22 138	15 540	13 886	13 639	10 754	2 734	349 630	349 630
Inntektsskatt (4)	184 119	77 608	21 386	15 011	13 414	13 176	10 389	2 641	337 743	337 743
Lønn og stipend til forbruk og sparing (5) = 1+2-3-4	819 404	343 685	94 691	64 269	60 081	58 106	45 560	11 993	1 497 789	1 497 789
Sparing (6)	55 719	23 371	6 439	4 370	4 085	3 951	3 098	816	101 850	101 850
Utenlandsk forbruk (7)	69 649	29 213	8 049	5 463	5 107	4 939	3 873	1 019	127 312	127 312
Innenlandsk forbruk (8) = 5-6-7	694 035	291 101	80 203	54 436	50 888	49 216	38 589	10 158	1 268 627	1 268 627
Nasjonalt forbruk utenfor vertskommunen (9)	124 926	78 597	21 655	9 798	16 793	13 288	10 419	3 352	278 830	278 830
Sum brutto induserte virkninger (10) = 8-9	569 109	212 504	58 549	44 637	34 095	35 928	28 170	6 806	989 798	1 268 627**

\* Studiested Stokmarknes

\*\* Identisk med innenlandsk forbruk (nasjonalt forbruk innenfor og utenfor vertskommuner)

Vår beregning av brutto induserte virkninger er foretatt på følgende måte: Beregningen tar utgangspunkt i lønnsutgiftene til Nord og Studentinord. Disse reduseres med 25 prosent (arbeidsgiveravgift og pensjonsutgifter). Da får vi brutto lønn til arbeidstakerne. Fra lønnen trekker vi en inntektsskatt på 32,2 prosent (tabellsats for gjennomsnittslønn på universitetet). Lønnen etter skatt kan brukes til forbruk eller sparing. Stipend er ikke skattepliktig og kan i sin helhet benyttes til sparing eller forbruk. Andelen av inntekten som går til sparing er satt til 6,9 prosent basert på gjennomsnittstall beregnet av SSB<sup>4</sup> for årene 2021 – 2024. Utenlandsk forbruk er satt til 8,5 prosent av utbetalt lønn basert på tall fra SSB<sup>5</sup>.

<sup>4</sup> [11020: Kvartalsvis inntekts- og kapitalregnskap, etter sektor 1999K1-2025K2](#)

<sup>5</sup> [14656: Konsum i husholdninger 1970-2024](#)

Andelen av nasjonalt konsum som tilfaller vertskommunene baseres på tall fra SSB<sup>6</sup> over fordelingen av konsumet på vare- og tjenestegrupper etter kommunens sentralitet. I middels sentrale kommuner som Bodø og Stjørdal brukes en større andel av inntekten på for eksempel bolig og mindre på transport sammenlignet med de minst sentrale kommunene (Nesna og Hadsel). Basert på lokal kunnskap, har vi korrigert fordeling av innkjøp av ulike vare- og tjenestegrupper mellom bostedskommunen og andre kommuner i Norge. Vi tar da hensyn til at for eksempel innbyggere i mindre sentrale kommuner med begrenset utvalg av butikker, med større sannsynlighet må kjøpe møbler i en annen kommune enn de som bor i Bodø eller Stjørdal der utvalget av interiørbutikker er godt. Andelen av konsumet som skjer utenfor bostedskommunen er beregnet til 18 prosent (Bodø og Stjørdal), 26,9 prosent (Levanger, Steinkjer, Namsos og Mo i Rana) og 33,1 prosent (Nesna og Hadsel). Tallene for lokalt forbruk som vi bruker er i tråd med funn fra DnB sin undersøkelse om kortbruken i Nordnorske kommuner<sup>7</sup>. Der vises det at 18 til 75 prosent av kortbruk skjer i kommunen man er bosatt.

---

<sup>6</sup> [14161: Utgift per husholdning per år, etter vare- og tjenestegruppe og sentralitet 2022](#)

<sup>7</sup> <https://www.lofotposten.no/handelstall-som-viser-hvor-lojale-folk-er-til-sin-kommune/s/5-29-1240406>

## 6. DIREKTE, INDIREKTE OG INDUSERTE VIRKNINGER

Når vi summerer direkte, indirekte og induserte bruttovirkninger for Nord universitet og Studentinord får vi total brutto verdiskaping. Vi finner at denne utgjorde vel 3,9 mrd. kroner i 2024. Se tabell 6.1. Det er rimelig å anta at det er en korrelasjon mellom antall ansatte og brutto verdiskaping. Med utgangspunkt i antall ansatte i 2024 og den veksten som har vært fra 2016, ligger et estimat for tiårsperioden 2016 – 2025 på mellom 30 og 40 mrd. kr, målt i 2024-kr.

For å sette dette i perspektiv, er det en verdiskaping som er på linje med nivået til store offentlige virksomheter i Nordland. Den viktigste forklaringen på forskjellene i verdiskaping mellom kommunene er størrelsen på campusene, målt i antall ansatte og studenter. Effektene knyttet til campus Bodø og Levanger er naturlig nok størst, ettersom disse campusene har flest ansatte og studenter (se tabell 2.1).

I tabell 6.1 har vi fordelt total brutto verdiskaping på vertskommunene til Nord og i tillegg også beregnet verdiskapingen per innbygger i vertskommunene basert på innbyggertallet per 01.01.2025. Verdiskapingen per innbygger sier noe om betydningen av Nord universitet for de ulike vertskommunene.

Tabell 6.1: Nasjonal verdiskaping (direkte, indirekte og induserte virkninger) av Nord universitet fordelt på vertskommuner i 2024. Totalt og per innbygger i vertskommunen. Beløp i 1000 kroner.

	Bodø	Levanger	Mol i Rana	Namsos	Steinkjer	Stjørdal	Nesna	Hadsel *	Totalt vertskommuner	Totalt Norge
Antall innbyggere	53 725	20 732	25 927	15 154	24 064	24 927	1 717	8 400	174 646	5 594 300
Brutto direkte verdiskaping	1 246 597	523 544	69 582	88 611	144 251	98 790	91 250	18 148	2 280 773	2 280 773
Brutto indirekte verdiskaping	40 248	4 944	15 612	6 420	16 080	1 674	1 140	1 560	87 666	337 020
Brutto induserte virkninger	569 109	212 504	28 170	35 928	58 549	44 637	34 095	6 806	989 798	1 268 628
Total brutto verdiskaping	1 855 966	740 968	113 364	130 959	218 880	145 101	126 485	26 414	3 358 237	3 886 421
Total brutto verdiskaping per innbygger	34,5	35,7	4,4	8,6	9,1	5,8	73,7	3,2	19,2	0,7
Andel av brutto verdiskaping i vertskommuner	55,3	22,1	3,4	3,9	6,5	4,3	3,8	0,8	100,0	-

\* Studiested Stokmarknes

Nord universitet bidro med en total brutto verdiskaping på 3,9 mrd. kroner, hvorav 86 prosent (3,4 mrd. kroner) skjedde i vertskommunene. Samlet innbyggertall i vertskommunene var knapt 175 000

i 2024. Dette innebærer at total brutto verdiskaping per innbygger i vertskommunene var i 19 200 kroner, varierende fra knapt 74 000 kroner i Nesna til 3 200 kroner i Hadsel. Målt ved brutto verdiskaping per innbygger viser tabellen at Nord universitet har svært forskjellig relativ betydning for ulike vertskommuner. Dette viser hvor stor betydning universitetet har per innbygger, og dermed for lokaløkonomien – det vil si hvor mye økonomisk aktivitet i kommunen som kan knyttes til universitetet. Samtidig innebærer høy verdiskaping per innbygger at disse kommunene også er mer sårbare for endringer i universitetets aktivitet. Dersom Nord universitet endrer sin tilstedeværelse i en kommune, kan arbeidsplasser forsvinne raskt, boligmarkedet bli raskere påvirket, lokal handel svekkes og befolkningsutviklingen påvirkes direkte.

## 7. KONKLUSJONER OG AVSLUTTENDE KOMMENTARER

Formålet med denne rapporten er å dokumentere samfunnsnyttene av Nord universitet gjennom en ringvirkningsanalyse, der vi har anslått de direkte, indirekte og induserte virkningene av universitetets virksomhet. Det kan konkluderes med følgende:

Betydelig verdiskaping. Nord universitet og Studentinord genererte i 2024 en samlet brutto verdiskaping på om lag 3,9 mrd. kroner, hvorav 2,3 mrd. kroner er direkte virkninger, 0,3 mrd. kroner indirekte virkninger og ca. 1,3 mrd. kroner induserte virkninger. Campus Bodø står for 55 prosent av verdiskapingen, mens Levanger (nest størst) bidrar med 22 prosent. Andre campuser står samlet for 23 prosent av verdiskapingen. Dette viser at universitetet er en sentral økonomisk aktør i regionene. For 10-årsperioden 2016 – 2025 er det estimert verdiskaping mellom 30 og 40 mrd. kr målt i 2024-kr.

Sterk lokal betydning. Brutto verdiskaping per innbygger varierer betydelig mellom vertskommunene. Mens brutto verdiskaping per innbygger er 34 500 kroner i Bodø kommune og 35 700 kroner i Levanger, utgjør den 73 700 kroner i Nesna. Dette viser at Nord universitet har forskjellig relativ betydning for ulike vertskommuner.

Ringvirkninger gjennom innkjøp og privat konsum. Nord universitet og Studentinord kjøpte varer og tjenester for 577 mill. kroner i 2024, hvorav 97 prosent av innkjøpene gikk til norske leverandører. Dette gir betydelige nasjonale og regionale ringvirkninger. En stor del av totalt 2,1 mrd. kroner i lønnsutgifter og stipend ved Universitetet i Nord brukes lokalt, noe som resulterer i om lag 1,3 mrd. kroner sprøytet tilbake i norsk økonomi via privat konsum.

Nord universitet spiller en betydelig rolle for bærekraftig regional utvikling i Nordland og Trøndelag. Universitetet bidrar ikke bare med utdanning og forskning, men skaper omfattende økonomiske og sosiale ringvirkninger. Resultatene gir derfor et godt kunnskapsgrunnlag for strategiske beslutninger om videre satsing på høyere utdanning, blant annet i nordområdene.

Del 2 av rapporten vil utvide analysen ved å inkludere en kontrafaktisk analyse samt Del 3 vil presentere en analyse av katalytiske virkninger. Disse analysene forventes å dokumentere en enda større samfunnsnytte gjennom langsiktige effekter på næringsliv, innovasjon og regional attraktivitet.

## REFERANSER

- Agder Energi. (2006). *Agder Energi samfunnsrapport 2006*. Asplan Viak AS.
- Bråthen, S., Eriksen, K. S., Hjelle, H. M., Johansen, S., Lillebakk, L. M., Lyche, L., Sandvik, E. T., & Strand, S. (2006). *Samfunnsmessige analyser innen luftfart. Del 2: Eksempelsamling*. Møreforskning.
- Cooper, A., & Smith, P. (2005). *The economic catalytic effects of air transport in Europe*. Eurocontrol Experimental Centre.
- Drucker, J., & Goldstein, H. (2007). Assessing the regional economic development impacts of universities: A review of current approaches. *International Regional Science Review*, 30(1), 20–46.
- Felsenstein, D. (1996). The university in the metropolitan arena: Impacts and public policy implications. *Urban Studies*, 33, 1565–1580.
- Finansdepartementet. (2021). *Rundskriv R109: Prinsipper og krav ved utarbeidelse av samfunnsøkonomiske analyser*.
- Hanssen, T. E. S., Mathisen, T. A., & Solvoll, G. (2008). *Polarsirkelen lufthavn: Trafikale og økonomiske konsekvenser av ny flyplass i Rana*. Handelshøgskolen i Bodø.
- Hempel, C. G. (1966). *Philosophy of natural science*. Prentice-Hall.
- Khrono. (2023). *Mer administrasjon med Støre-regjeringen*.  
<https://www.khrono.no/meradministrasjonmedstoreregjeringen/829863>
- Levy, J. S. (2009). Counterfactuals and case studies. I J. Box-Steffensmeier et al. (Red.), *The Oxford handbook of political methodology* (s. 627–644).
- Levy, J. S. (2015). Counterfactuals, causal inference, and historical analysis. *Security Studies*, 24(3), 378–402.
- Lian, J. I., Bråthen, S., Johansen, S., & Strand, S. (2005). *Luftfartens samfunnsnytte: Dokumentasjon av nytte og skisse til et løpende rapporteringssystem*. Transportøkonomisk institutt.
- McClelland, P. D. (1975). *Causal explanation and model building in history, economics, and the new economic history*. Cornell University Press.
- Morgan, S. L., & Winship, C. (2014). *Counterfactuals and causal inference*. Cambridge University Press.
- NORUT. (2008). *OL i Tromsø i 2018: Effekter for næringslivet*. Tromsø.
- Oslo Economics. (2023). *Ringvirkningsanalyse av Høgskolen i Molde (OE-rapport 2023:90)*. Oslo Economics.
- Statistisk sentralbyrå. (2024). *Mye jobb fører til mindre studietid – men ikke all jobb går på bekostning av studiene*.  
<https://www.ssb.no/utdanning/hoyereutdanning/artikler/myejobbforetilmindrestudietidmenikkealljobbgarpabekostningavstudiene>
- Tetlock, P. E., & Belkin, A. (1997). Counterfactual thought experiments (s. 16–31).